

msi

USER GUIDE

Gaming

Content Creation

Business & Productivity



MSI

MSI CENTER

笔记本电脑

目录

版权与商标声明	6
发行版本	6
简介	7
登录和注册	7
Create an Account (创建帐号)	7
产品注册	9
设置	10
Feature Sets 功能集 -- 选择您的功能	11
Features 功能 -- 使用已安装的功能	12
Gaming Mode 电竞模式	13
接口概述	14
如何将游戏新增到电竞模式	14
如何启动电竞模式	15
Smart Priority (智能优先级)	16
接口概述	16
新增和编辑软件列表	17
如何使用智能优先级	19
场景设置	21
如何用 User Scenario (场景设置)	21
如何透过键盘 FN 键选择场景设置	22
MSI AI Engine (微星AI智能引擎)	23
如何使用微星AI智能引擎	23
如何设定个人 Intelligent Profile (智能模式)	25
微星AI智能引擎如何发挥作用	27
一般设置	28
Game Highlights (游戏精彩重播)	29
接口概述	30
MSI Companion	31
Control (控制) 选项面板	31
Display (显示) 选项面板	32

Mystic Light	33
功能概述.....	33
个性化LED灯效设置	34
Ambient Link.....	35
网络环境要求.....	35
Philips Hue 设置 (选配)	35
Nanoleaf 设置 (选配)	35
如何重设灯板.....	36
进入 Ambient Link 控制面板.....	36
Gaming Mode 电竞模式	38
Ambient Link.....	39
Smart Image Finder (智慧图像搜寻).....	40
如何将图像导入 Smart Image Finder	40
如何标记/取消标记图像	42
如何过滤导入的图像.....	44
True Color (真彩视界)	45
True Color 默认色彩模式.....	45
Noise Cancellation (降噪).....	46
如何使降噪生效.....	46
Duet Display (聚焦扩展)	47
如何设置 Screen Profile (屏幕设置).....	47
如何设置热键来启动 Duet Display	51
如何使用 iOS 镜像屏幕.....	52
System Diagnosis (系统诊断).....	53
Battery Master (电池大师).....	53
Battery Calibration (电池校准).....	54
系统诊断.....	57
性能分析	59
Hardware Diagnosis (硬件诊断)	61
电竞装备	64

Hardware Monitoring (硬件监控)	65
Support (支持)	66
Live Update (实时升级)	66
Live Update (实时升级)	66
Microsoft APP (微软应用软件).....	67
System Info (系统信息).....	68
服务	70
故障排除和知识库.....	70
MSI Recovery (恢复)	71
进入 WinPE 以使用 MSI Recovery.....	71
创建 MSI Rescue (救援) U 盘	72
创建自定义映像备份	75
恢复系统.....	76

版权与商标声明

著作权 © Micro-Star International Co., Ltd. 微星科技股份有限公司。版权所有。MSI 商标为微星科技股份有限公司注册所有。本手册提及之其他商标均为其个别物主所有。我们尽心制作本文件，但并不保证内容的正确性。因产品持续升级，我们保留随时修改本文件的权利，恕不另行通知。

发行版本

- ▶ 版本:1.2
- ▶ 日期:04, 2024

简介

MSI Center 是专为 MSI 产品打造的应用软件，可为游戏玩家和其他用户提供最佳化的性能和效率。

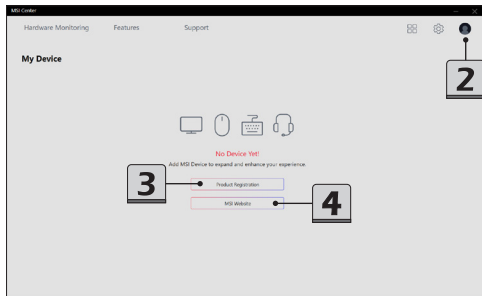
登录和注册

在使用 MSI Center 之前，建议您创建自己的帐号并注册您的 MSI 产品，以便立即从 MSI Center 获得您的全部权益。

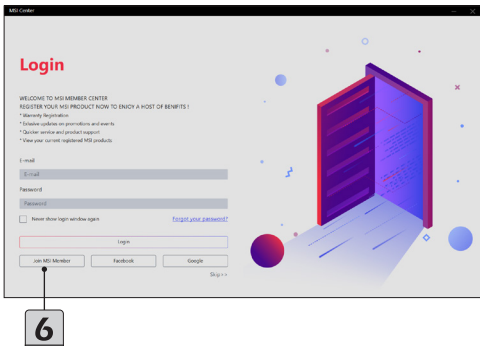
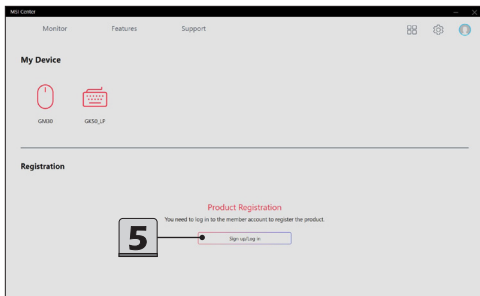
要使用 MSI Center 完整的功能，请维持以管理员帐户登录 Windows 系统，因为某些特定功能需要较高的系统权限才能运作（例如，英特尔第13代以上的笔记本电脑GPU切换、Fn/Win键切换、USB PowerShare等功能）。

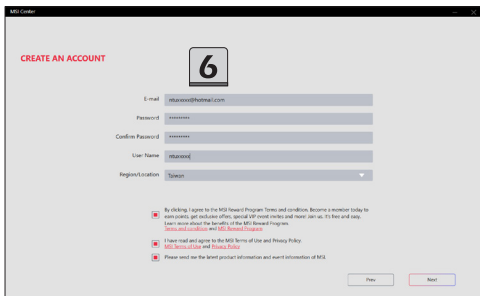
Create an Account (创建帐号)

1. 请确认互联网配接正常并且能够上网。
2. 启动 MSI Center，将鼠标光标移至右上角的帐号图标，点击进入[My Device](我的装置)页面
3. 点击 [Product Registration](产品注册) 进入注册页面。
4. 点击 [MSI Website] 链接到 MSI 官方网站。



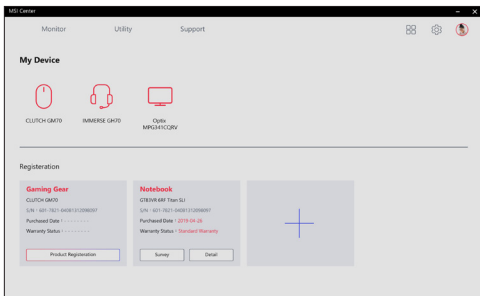
- 将 MSI 设备(如果有的话)配接到您的笔记本电脑。您也可以点击 Login (登录) 进入登录页面。
- 选择 [Join MSI Member](加入 MSI 会员) 创建一个帐号, 然后按照屏幕提示申请个人帐号并注册您的微星产品。





产品注册

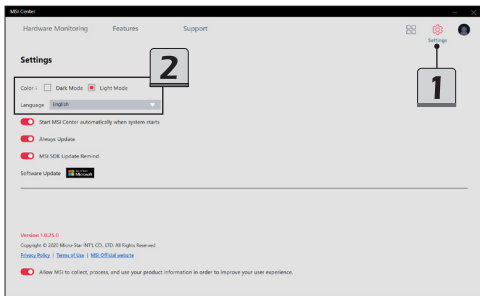
1. 创建个人帐号并登录之后，您可以开始注册您的产品。
2. MSI Center 会自动检测您正在使用的笔记本电脑，请按照屏幕上的说明完成注册。
3. 若要注册配接到笔记本电脑的 MSI 多媒体配件，请点击 [+]，然后按照屏幕上的说明完成注册。



设置

在使用 MSI Center 之前，您可以在设置页面中依照您的个人喜好来决定接口的外观和语言。

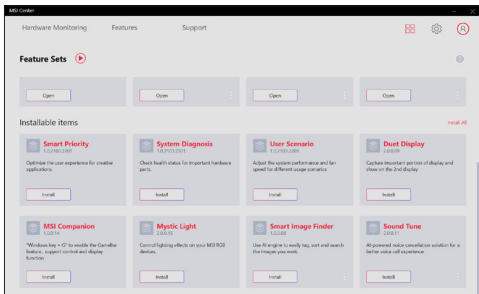
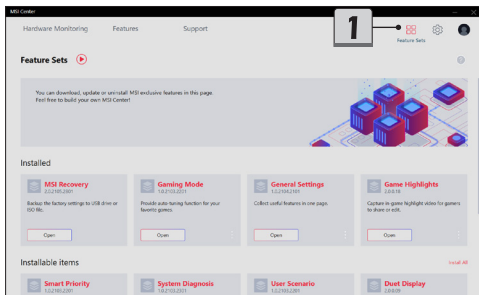
1. 将光标移动到右上角的 [Setting](设置) 图标上并点击。
 2. 选择颜色、深色模式或浅色模式；和语言。
-



Feature Sets 功能集 -- 选择您的功能

在最新的 MSI Center 中，您可以选择自己的风格和功能。只需在 Feature Sets 页面中安装或升级您喜欢的功能。体验 MSI Center 为您带来的便利！

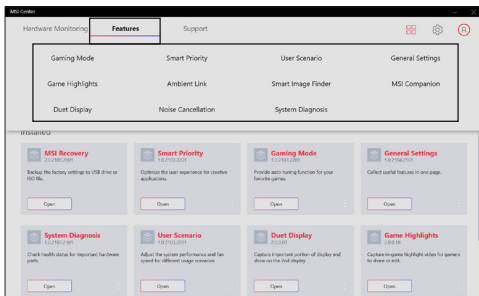
1. 将鼠标光标移动到右上角的 [Feature Sets] 图标并点击。
2. 在 Feature Sets 页面中，您可以随意选择、安装或解除安装任何 MSI 功能以符合您的个人需求。



Features 功能 -- 使用已安装的功能

启动 MSI Center 中心并点击 Features。寻找在 Feature Sets 选择和安装的功能。现在让我们熟悉一下这些 MSI 专属功能。您可以在进一步使用这些个功能之前先阅读简介。

请注意，默认色彩模式可能因型号而异。



Gaming Mode 电竞模式

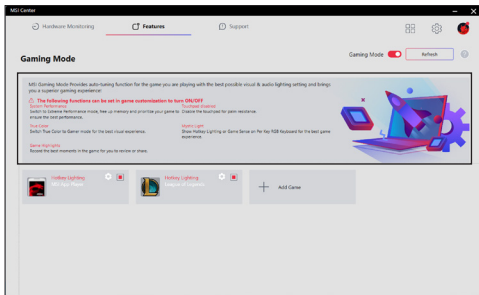
MSI 电竞模式为您正在玩的游戏提供自动调整功能，并提供最佳的视觉和音效灯光设置，为您带来卓越的游戏体验。

MSI Center 会侦测电脑已安装的游戏并显示在电竞模式的页面中。

每个游戏有以下 6 种功能(可能支持也可能不支持)，可以个别设置为 ON 或 OFF。

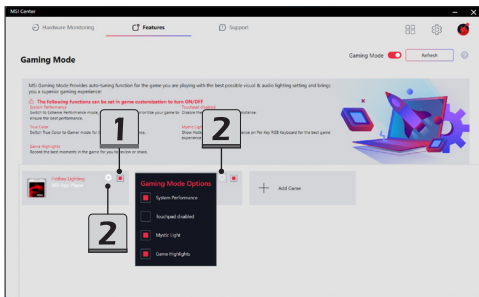
1. 系统性能:切换到 Extreme Performance (极限性能)模式，释放内存并提高您的游戏优先权以获得最佳性能。
2. True Color:将 True Color 切换到电竞模式以获得最佳视觉体验。
3. 关闭触控板:关闭触控板以避免误触。
4. Mystic Light:在 RGB 键盘的每键上显示 Hotkey Lighting 或 Game Sense，以获得最佳游戏体验。
5. Game Highlights:记录游戏中的精彩瞬间，供您回顾或分享。

*请注意，对于每款游戏，只有支持的功能才会显示在电竞模式的选项对话框中。



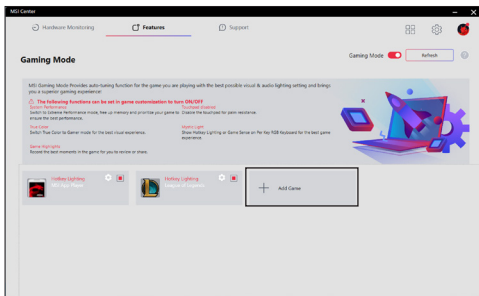
接口概述

1. 切换开关，为每个游戏应用电竞模式。
2. 点击以浏览电竞模式选项对话框。



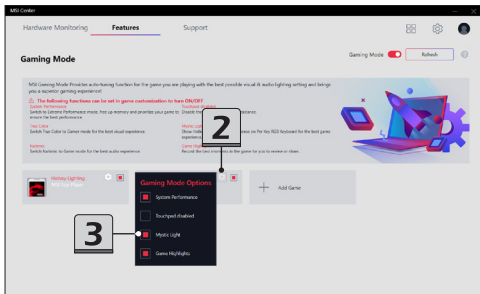
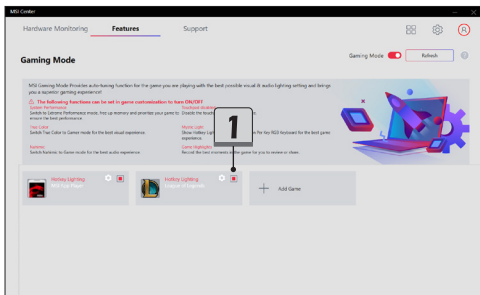
如何将游戏新增到电竞模式

点击 Add Game 按钮。然后按照屏幕的说明选择游戏的 .exe 文档并完成安装。



如何启动电竞模式

1. 点击以打开所选游戏的电竞模式。
2. 点击以浏览电竞模式选项对话框。
3. 在电竞模式选项对话框中寻找支持的功能。
4. 点击以切换每个功能。

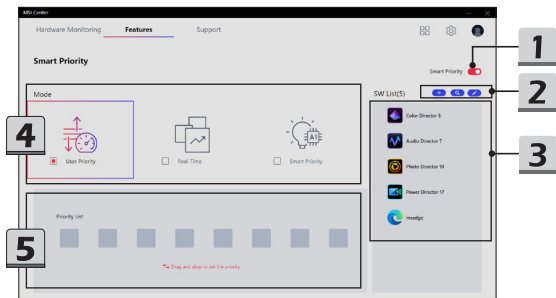


Smart Priority (智能优先级)

智能优先级功能允许用户手动将系统资源依据用户需要分配给指定的应用软件，只要这些应用软件支持智能优先级。

接口概述

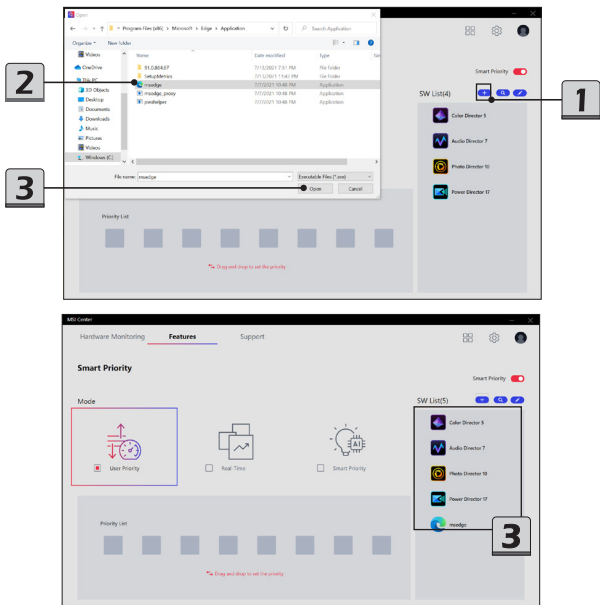
进入 MSI Center [Features > Smart Priority]

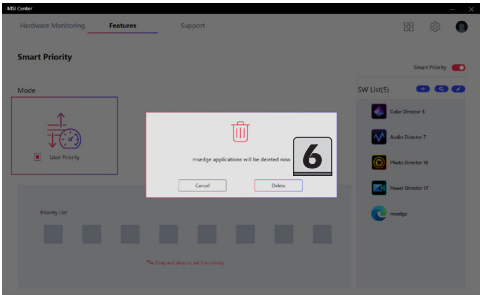
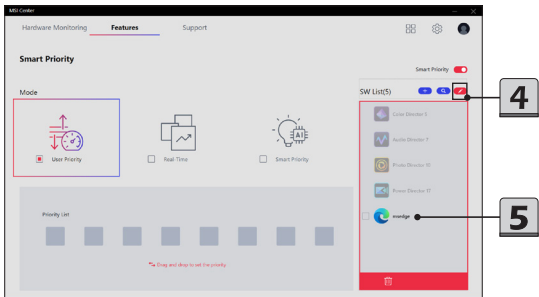


1. Smart Priority (智能优先级) 的 ON/OFF 开关
2. 工具 (由左至右)
 - 新增:将新的应用软件新增到软件列表中。
 - 刷新:刷新软件列表。
 - 编辑:编辑软件列表。
3. SW List (软件列表):除了默认的应用软件，用户还可以新增其他应用软件到这个列表中。
4. Mode (模式)
 - User Priority (用户优先):系统将按照用户优先列表中定义的顺序分配系统资源。
 - Real-Time (实时):系统资源将依据屏幕开启的窗口顺序自动分配。
 - Smart Priority (智能优先级)系统资源将依据用户的日常生活和习惯中收集的数据自动分配给应用程序。
5. Priority List (优先列表):由左至右拖入列表的应用程序将依序分配系统资源。

新增和编辑软件列表

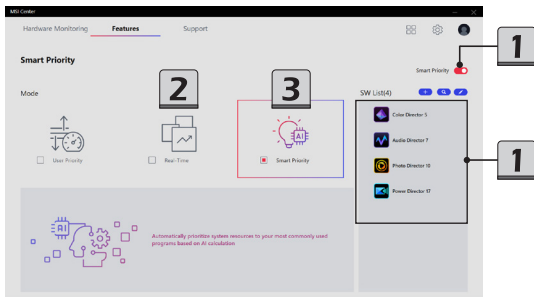
1. 如要从软件列表中新增应用软件，请将鼠标光标移动到 [Add] 并点击。
2. 寻找指定软件的可执行档。
3. 点击 [Open] 将选择的应用软件插入到软件列表中。
4. 如要从软件列表中删除应用软件，请将鼠标光标移动到 [Edit] 并点击。
5. 选择指定的应用软件，然后点击 [垃圾桶] 图标进行删除。
6. 点击 [Delete] 删除所选的应用软件或点击 [Cancel] 继续。



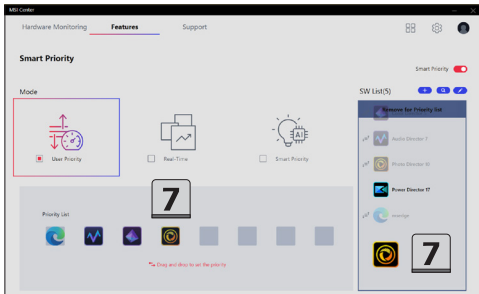
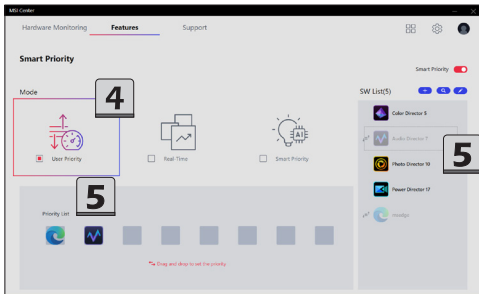


如何使用智能优先级

1. 在使用智能优先级之前，请确认功能开关已切换到 [ON]，并且软件列表中显示的所有应用软件均未在背景启动。
 2. 如果选择了 [Real-Time] 实时模式，系统资源将自动分配。软件列表中的应用软件将应用优化设置。
 3. 如果选择了 [Smart Priority] 智能优先级模式，人工智能演算法将自动安排系统资源以符合您最常使用的软件。
-



4. 如果选择了 [User Priority] 用户优先模式，则允许用户将指定的应用软件从 SW List (软件列表)拖到 Priority List (优先列表)中。
5. 欲拖动应用软件，请将鼠标光标移动到应用软件的图标上。左键点击图标并按住鼠标按钮。将应用软件拖放到优先列表中。
6. 优先列表中列出的应用软件都将获得优化的系统资源。
7. 要删除优先列表中显示的应用软件，请将鼠标光标移动到优先列表中的应用软件图标。右键点击图标并按住鼠标按钮。将应用软件拖放回 SW List (软件列表)。
8. 一次最多允许选择 8 个应用软件放到优先列表中。按照屏幕上的说明重新编辑优先列表。

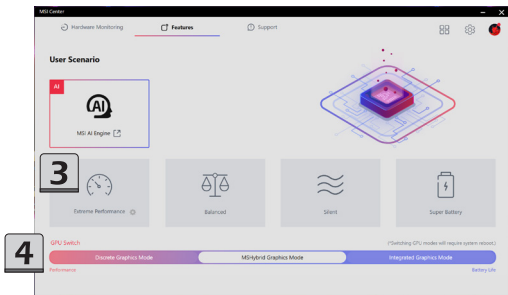


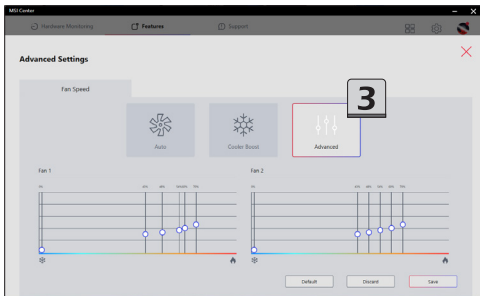
场景设置

有5种定制化的场景设置供用户依据需求选择，提高工作效率。

如何用 User Scenario (场景设置)

1. 进入 MSI Center [Features > User Scenario]。
 2. 依据您的需要选择合适的场景设置。
 - **MSI AI Engine (微星AI智能引擎)**:微星科技发布的独家AI应用程序。选择以自动智能地增强使用者体验并优化系统性能。
仅适用于特定型号，详细资讯请参考[MSI 官方网站](#)。
 - **Extreme Performance (极致模式)**:一种强大的模式，可提升 AAA 游戏的最高性能。
某些 CPU/GPU可让您在高级设置中超频。
 - **Balanced (均衡模式)**:一种均衡模式，可在性能和电池之间取得平衡。
 - **Silent (静音模式)**:静音模式可降低风扇噪音。
 - **Super Battery (节能模式)**:一种节能模式，可降低基本需求的功耗。
 3. 如果选择了极致模式，用户可以选择[高级]设置风扇速度，并进行风扇速度的调整。
 4. 根据您的需求从MS混合显卡模式、独立显卡模式或集成显卡模式中选择合适的显卡模式。
*此功能依所选机型支持
 5. 按照屏幕上的说明进行您自己的设置。
-

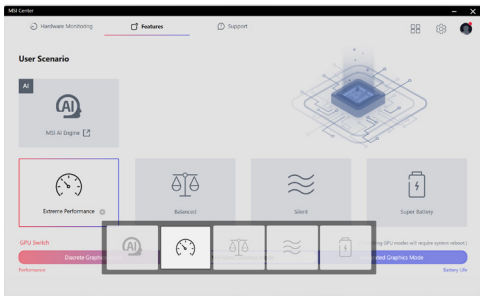




如何透过键盘 FN 键选择场景设置

* 选项依据模式而不同。

要使用键盘 FN 键的场景设置，只需重複按 FN 和 F7 键即可在各个场景之间切换，您可以参考屏幕所显示的场景。有关键盘 FN 键的详细信息，请参阅用户手册。



MSI AI Engine (微星AI智能引擎)

利用AI (人工智能)从您的行为中学习，根据使用场景提供实时、优化的系统调整。

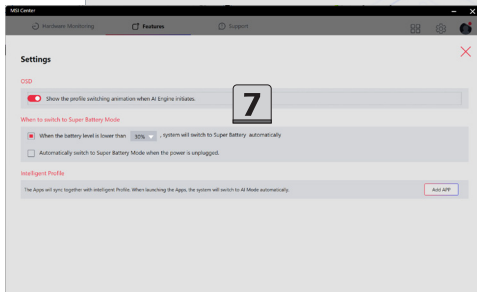
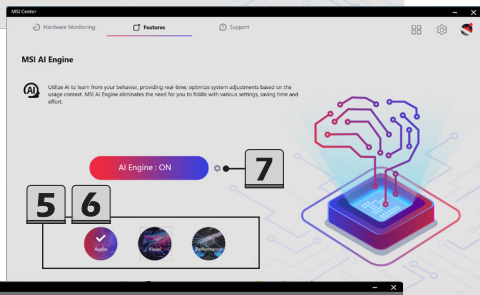
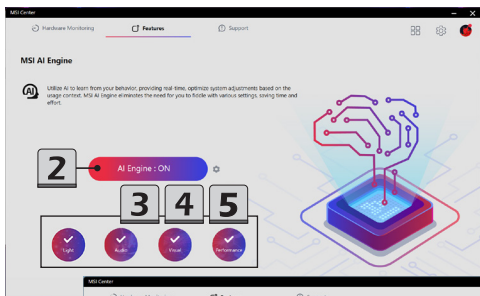
拥有Gaming(电竞模式)、Work(办公模式)、Meeting(会议模式)、Entertainment(娱乐模式)四种独特的智能模式，通过微星AI智能引擎，您不必困扰于处理复杂多样的设置，从而大幅度节约时间和精力。

根据购买的型号，此笔记本电脑可能会预先安装微星AI智能引擎应用程序。使用者可以在MSI Center的**Feature Sets (功能集)**下手动寻找并安装微星AI智能引擎。请参阅前面的[Feature Sets 功能集 -- 选择您的功能]以取得更多说明。

微星AI智能引擎仅适用于特定型号，详细资讯请参考[MSI 官方网站](#)。

如何使用微星AI智能引擎

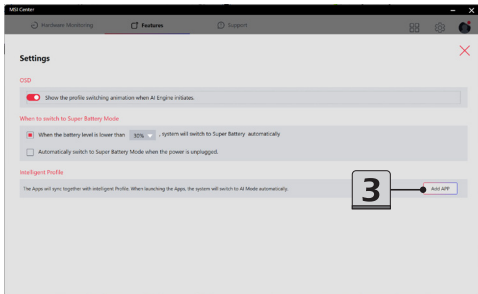
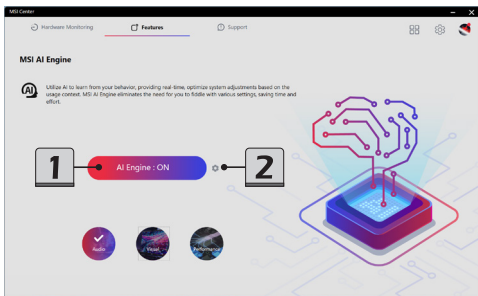
1. 进入MSI Center [Features > **MSI AI Engine**]。
2. 将滑鼠标移至**MSI AI Engine** 点击以开启/关闭此功能。
3. 当**MSI AI Engine** 开启时，它将根据使用者的操作行为自动智慧地优化系统性能，有四个功能：Light(灯光)连结至炫光灯效；Audio(音讯)连结到Nahimic音讯效果，Visual(视觉)连结到真彩视界，Performance(效能)连结到场景设置。
4. 为了使这四个功能正常运行，请确保安装了相关的应用程序，例如Mystic Light(炫光灯效)、Nahimic Audio Effects、True Color(真彩视界)和User Scenario(场景设置)。
5. 安装了所需的应用程式之后才会出现相关功能的图示。
6. 将滑鼠标移到各个功能图示上，点击图示即可启用或停用该项功能。
7. 点击**MSI AI Engine**旁的齿轮图示进行进阶设定
 - OSD:启用或停用在AI智能引擎启动时的动画。
 - **Super Battery Mode(节能模式)**:调整设置以符合需要。

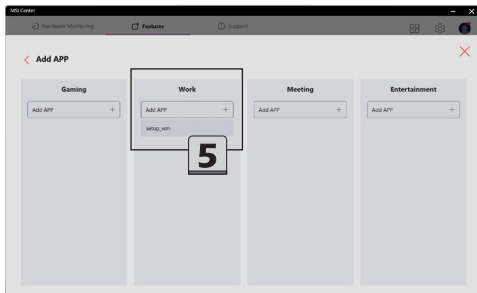
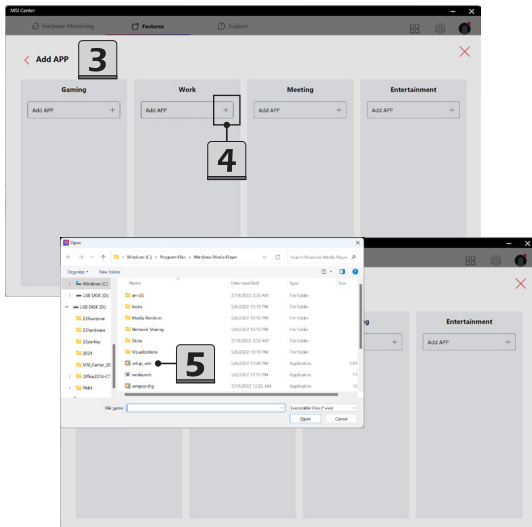


如何设定个人 Intelligent Profile (智能模式)

当特定的应用程序启动时，系统将同时启动 MSI AI Engine (微星AI智能引擎) 并且能够同步 Intelligent Profile (智能模式)。

1. 进入 MSI Center [Features > **MSI AI Engine**]。
2. 开启 **MSI AI Engine** ，然后点击旁边的齿轮图示。
3. 将鼠标移到 Intelligent Profile (智能模式)下的 Add APP (新增程序)，点击开启 Add APP (新增程序)页面。
4. 透过点击 [+] 符号指定特定的应用程序到特定的 Intelligent Profile (智能模式)。
5. 查找特定应用程序的 EXE 文件并将其指定到选定的 Intelligent Profile (智能模式)。

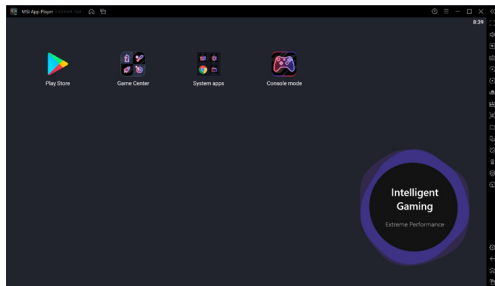
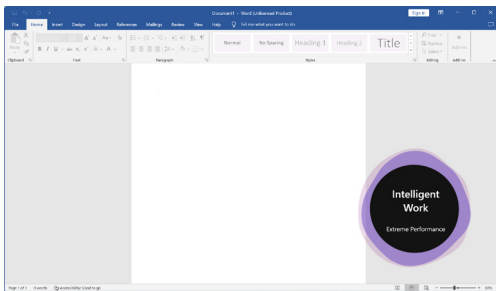




微星AI智能引擎如何发挥作用

微星AI智能引擎同步智能模式配置文件、例如电竞模式、办公模式、会议模式或娱乐模式到指定的应用程序，以消除调整各种设置定的需求。一旦启动指定的应用程序，系统将同时自动启动微星AI智能引擎和相关的智能模式配置文件。

1. 请参阅前面的说明来开启微星AI智能引擎或根据需求设置个人智能模式。
 2. 启动指定的应用程序，系统将同时启动微星AI智能引擎。
-

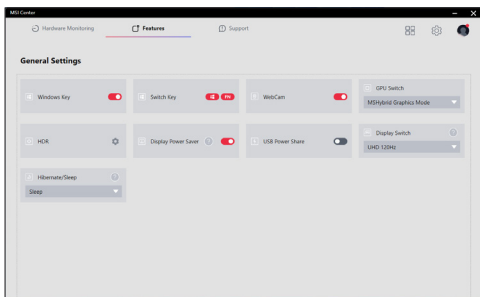


一般设置

进入 MSI Center [Features > General Settings]，您可以在此页面中启用/禁用一些一般设置。

此处列出的功能可能因型号而异。

1. Windows Key: 启用或禁用键盘上的 Windows 键。
 2. Switch Key (交换键): 点击以交换键盘上的 Windows 键和 Fn 键。
 3. WebCam (网络摄影镜头): 启用或禁用网络摄影镜头功能
 4. GPU Switch (GPU切换): 选择MS混合显卡模式、独立显卡模式或集成显卡模式。
 5. HDR: 启用或禁用HDR视频流功能。
 6. Display Power Saver (显示器省电模式): 为了延长电池电力，在未连接电源时降低面板刷新率。
 7. USB Power Share (USB 电力分享): 启用或禁用 USB 电力分享。
 8. Display Switch (显示切换): 根据需要选择适当的显示模式。
 9. Hibernate/ Sleep (休眠/睡眠模式): 当关闭笔记本盖子或按下电源按钮时切换到休眠或睡眠模式。
-

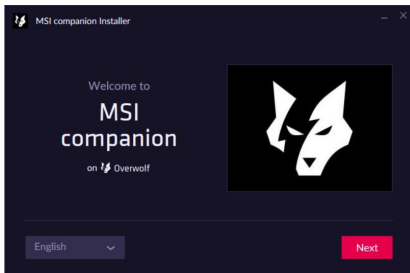
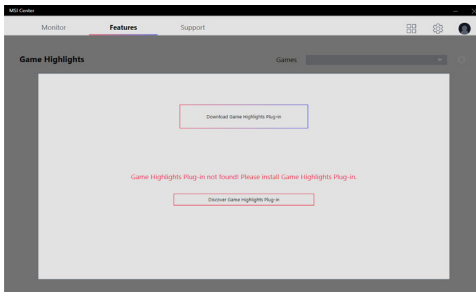


Game Highlights (游戏精彩重播)

Game Highlights 功能可在游戏过程中自动智能地创建可在线共享的精彩影片。

首次使用 Game Highlights 时，请在使用前按照屏幕上的说明下载并安装 Game Highlights 插件 MSI Companion。

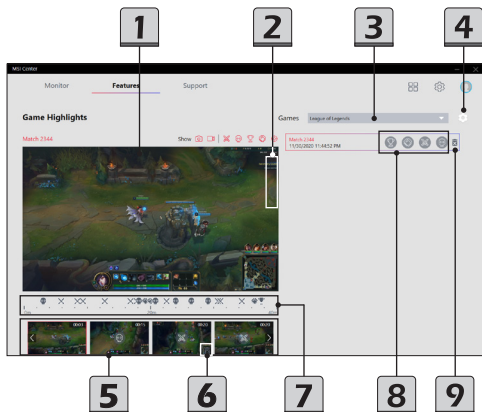
要启动 MSI Companion，请进入 MSI Center [Features > MSI Companion]。



接口概述

要使用 Game Highlights，请进入 MSI Center [Features > Game Highlights]。

1. 游戏精彩影片播放区
 2. 打开游戏精彩重播影片文档或将精彩重播影片分享到社交媒体
 3. 包含支持的游戏的下拉选单
 4. 设置支持的游戏选项、截取快捷键和文档管理。
 5. 自动截取的游戏精彩重播缩图
 6. 点击删除特定游戏精彩重播
 7. 游戏精彩重播影片时间线
 8. 比赛精彩重播记录清单
 9. 删除游戏精彩重播影片
-



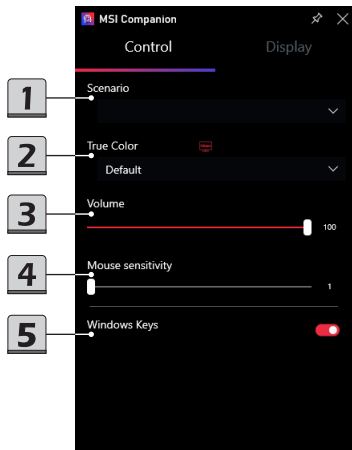
MSI Companion

MSI Companion 为用户提供了在游戏过程中进行多功能控制和显示的快捷键。

要启动 MSI Companion，首先从 Features Sets (功能集) 安装它。要打开 MSI Companion，请点击 Windows 键 + G。它可以在 Xbox Game Bar 的小工具页面中找到。启动 MSI Companion 后，您可能会找到 Control (控制) 和 Display (显示) 选项面板，用于调整设置并获得笔记本电脑的实时信息。

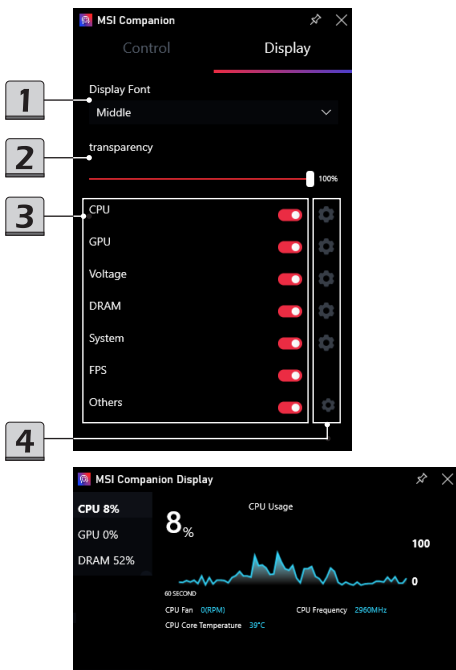
Control (控制) 选项面板

1. User Scenario (用户场景) 的交互选单
 2. True Color 的交互式选单
 3. 调整系统音量
 4. 调整鼠标灵敏度
 5. 设置 Windows 键 开/关
-



Display (显示) 选项面板

1. 调整系统监视器的字体大小
2. 调整显示器背景的透明度
3. 选择要在屏幕上显示的系统效能
4. 点击每个项目的齿轮图标以显示其子选单



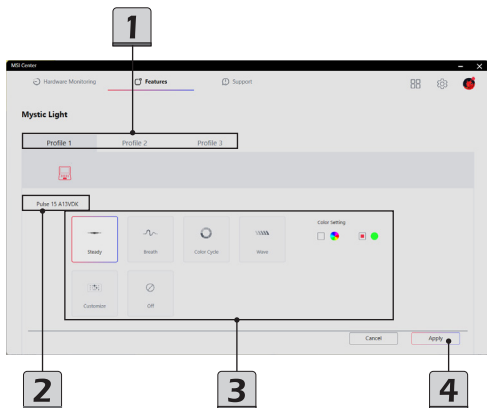
Mystic Light

* 仅适用于选定型号

Mystic Light 可让使用者更轻松、更快速地控制键盘 LED 灯效。进入 MSI Center [Features > Mystic Light] 进行设置。

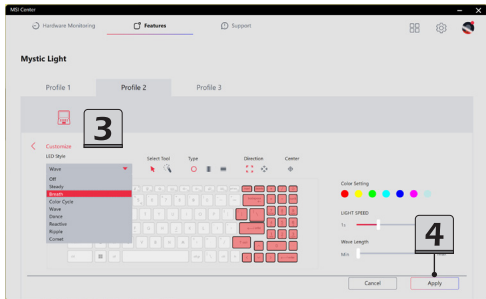
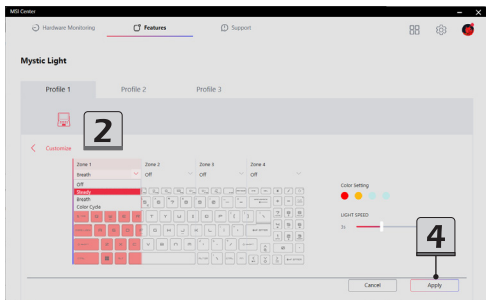
功能概述

1. Profile (设置档): 将您的 LED 光效设置为 Profile 1~3。透过点击设置档按钮以选择。
 2. 设备名称
 3. LED 灯效选择: 在这里选择一个并设定 LED 灯效、颜色、速度和亮度级别。每种光效模式的选项可能因设备而有所不同。
 4. 应用按钮点击使所有选择生效。
-



个性化LED灯效设置

1. 选择[Customize (自定义)]以自定义个人键盘LED灯效。
2. 对于配备4个区域RGB键盘的型号，用户可以为每个区域选择不同的灯效。
3. 对于配备Perkey RGB键盘的型号，用户可以为每个独立的键设置灯效。
4. 点击[apply (应用)]以确认选择。
5. 有关产品规格的更多信息，请联系当地经销商。



Ambient Link

* 仅适用于选定型号

藉由 Ambient Link 功能，它可依据游戏中的屏幕颜色的情况回馈给 Philips Hue 和 Nanoleaf。要使用 Ambient Link 您需要按照以下说明完成配接设置。

网络环境要求

1. 路由器广播 2.4GHz 网络。
2. Wi-Fi 网络使用 WPA/WPA2 安全性加密。
3. 路由器设置为任何 a/b/g/n Wi-Fi 模式。

Philips Hue 设置 (选配)

1. 插入你的 Hue bridge 桥接器，让他自动启动。
2. 配接到路由器的网络孔。
3. 等待两个灯都亮起，您就可以开始操作了。
(左边是电源灯，中间是区域网络)
4. 从 App Store 或 Google Play Store 下载飞利浦 Hue 应用软件。
5. 确认您的手机与 Bridge (桥接器) 使用相同的 Wi-Fi 网络。
6. 找到您的 Hue 桥接器并在应用软件中添加灯光设备，然后享用飞利浦 Hue !

Nanoleaf 设置 (选配)

1. 该路由器与 Bonjour (mDNS) 兼容。
2. 安卓要求：
 - 安卓作业系统 5.0 或更高的版本
 - 已打开定位服务(WiFi 扫描和寻找 Light Panels 需要定位服务，在应用软件中配接灯板之后就可以关闭。)
 - 为获得最佳设置效果，请关闭您的 5GHz 网络(如果可以)并关闭蓝牙。设置完成后，您就可以重新启用
3. iOS 要求：
 - iOS 9.0 或更高的版本
 - 使用他们的 Apple ID 登录 iCloud。
 - 启用 iCloud 钥匙圈
 - 允许家庭app侦测位置

如何重设灯板

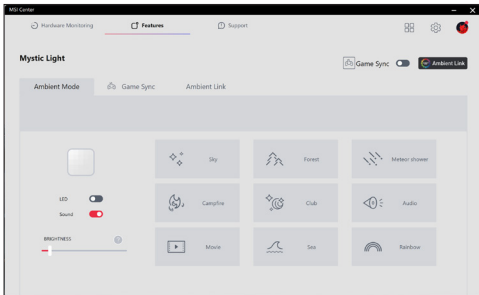
灯板一次只能配接到一个 WiFi 网络。以下步骤将帮助用户重设灯板，以便灯板可以配接到新网络或回复出厂设置。

以下说明将引导用户进行软重设。透过这样的方式，只有 WiFi 和您的 Light Panels 的所有配对信息被重设，但所有的场景都将会被保留。

1. 将您的灯板插上电源。在 1 分钟的启动过程后，面板将显示上次游戏时的最后一个场景。
2. 按住控制器上的效果选择和电源按钮约 10 秒钟，直到 LED 亮起并且控制器开始闪烁。
3. 放开那两个按钮，LED 维持亮灯，控制器也维持亮灯。
4. 从应用软件中删除之前的设备并重新设置。

进入 Ambient Link 控制面板

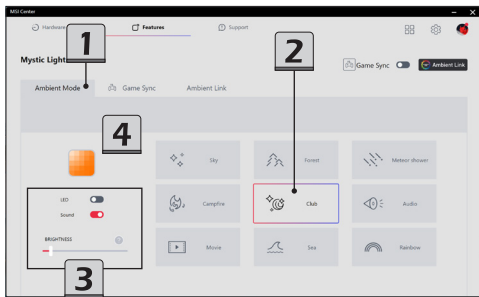
进入 MSI Center [Features > Ambient Link] Ambient Link 控制面板。



请注意，在 Ambient Link 控制面板中，您只能选择 Game Mode 或 Ambient Mode 生效一个。

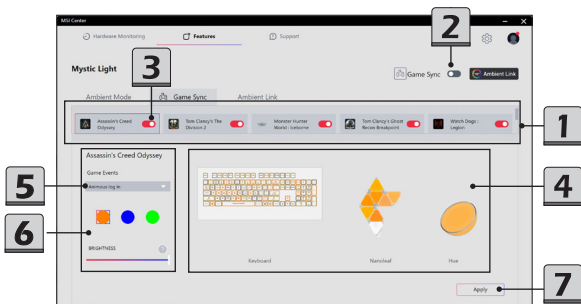
Ambient Mode (环境模式)

1. 点击 Ambient Mode 页面。
 2. 为背景灯选择默认效果。
 3. 设置背景灯和音乐开/关。使用滑块调整背景灯的亮度级。
 4. 预览选择的效果图。
-



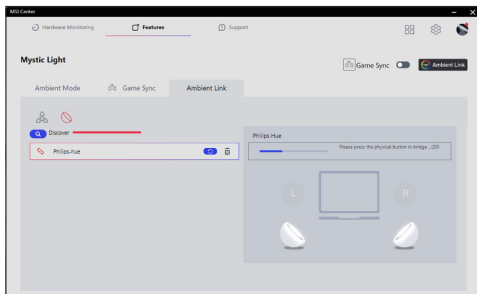
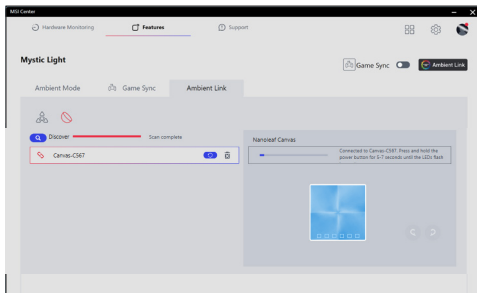
Gaming Mode 电竞模式

1. 点击 Game Mode 页面，选择游戏并点击以进入游戏控制面板。
2. 同步总开关。
3. 启用或禁用游戏与配接设备之间的同步。
4. 预览效果
5. 在 Game Events (游戏事件)下拉选单中选择一个事件。
6. 设置所选事件的效果。
7. 点击 [Apply] (应用) 按钮，使所有选择生效。



Ambient Link

点击 Ambient Link 页面点击选择 Nanoleaf 或 Philips Hue。

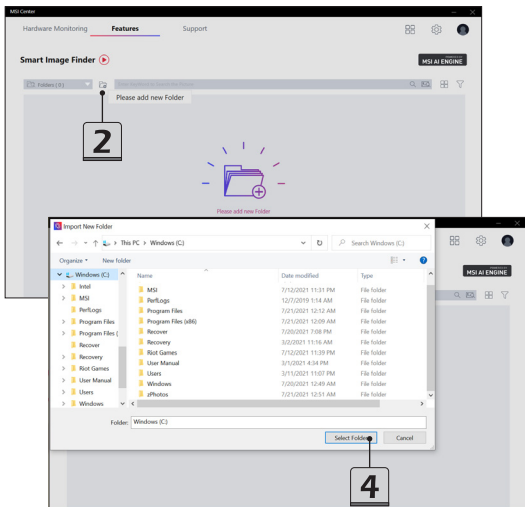


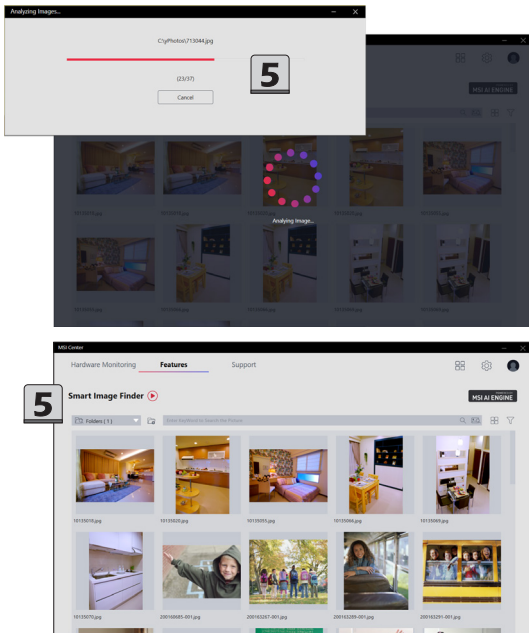
Smart Image Finder (智慧图像搜寻)

借助 Smart Image Finder，用户将不再烦恼如何在众多图像中找到想要的图像。Smart Image Finder 能够过滤导入的图像，并自动为其添加标籤。因此，用户将能够在一秒内搜寻或过滤掉特定的图像。现在让我们体验这种智慧图像的管理方式吧！

如何将图像导入 Smart Image Finder

1. 进入 MSI Center [Features > Smart Priority]
2. 将鼠标光标移动到资料夹图标上并点击左键出现 [Import New Folder] (导入新资料夹) 窗口。
3. 选择放置图像并准备导入的文件夹。
4. 点击 [Select Folder] (选择资料夹) 继续。
5. 导入和分析选定的图像。





如何标记/取消标记图像

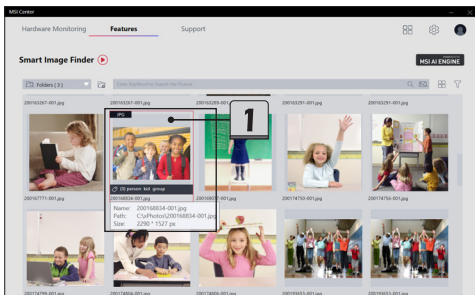
Smart Image Finder 能够过滤导入的图像，并自动为其添加标籤。同时用户也可以为手动导入的图像创建个人标籤。

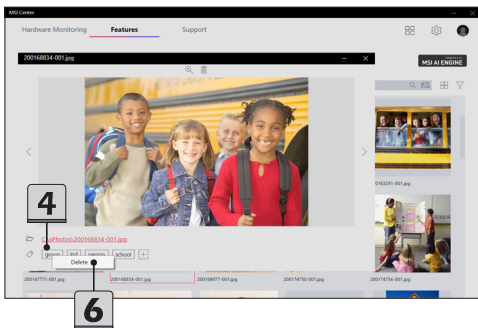
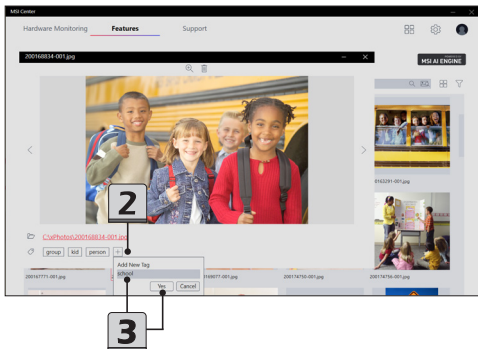
添加 Tag (标籤)

1. 将鼠标光标移动到图像上然后双击。
2. 将鼠标光标移动到 [+] 图标并点击它。
3. 输入一些关键字来添加一个新的标籤，然后点击 [Yes] 确认操作。

删除 Tag (标籤)

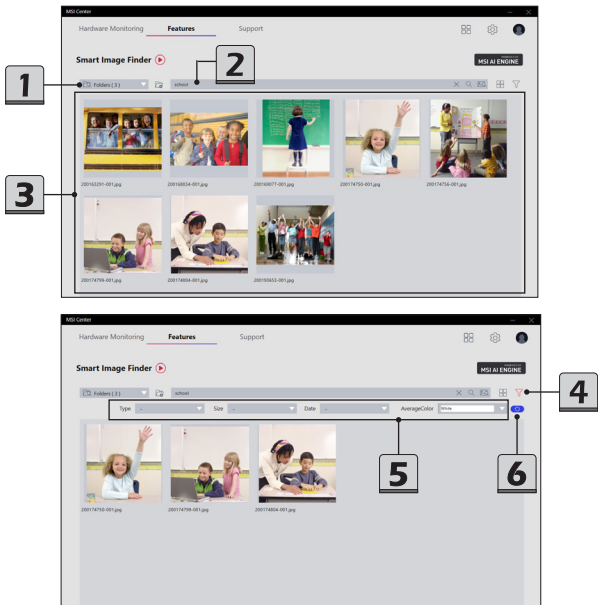
4. 将鼠标光标移动到不再需要的标籤上。
 5. 右键点击选定的标籤。
 6. 点击 [Delete] 删除标籤。
-





如何过滤导入的图像

1. 选择放置目标图像文件夹。
2. 输入过滤图像的关键字。
3. 取得带有指定标籤的图像。
4. 您还可以使用高级命令来过滤图像。只需将鼠标光标移动到 [Image Filter] (图像过滤器) 图标并点击它。
5. 有 4 个高级过滤命令 -- Type(类型)、Size(大小)、Date(日期) 和 Average Color(平均颜色)。依据您的需求，选择合适的高级过滤命令。
6. 点击 [Reset](重置) 图标可将选择的过滤命令重设为默认值。



True Color (真彩视界)

* 仅适用于选定型号

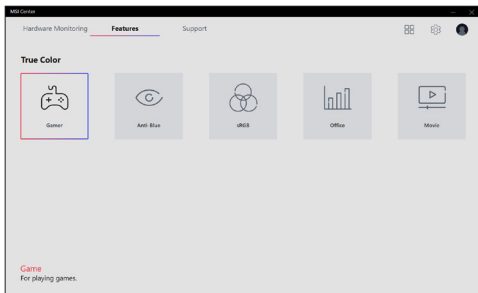
真彩视界技术呈现接近 100% sRGB 的精准色调。

用户可以在真彩视界提供的各种默认色彩模式中选择符合自己的需求的色彩模式。

请注意，默认色彩模式可能因型号而异。

True Color 默认色彩模式

1. Gamers (电竞玩家): 此模式最适合玩游戏。
 2. Anti-Blue (防蓝光): 此模式可以减少显示器发出的蓝光，以减轻眼睛疲劳。
 3. sRGB: 此模式用于在观看网页图像时能获得准确的颜色。
 4. Office (办公): 此模式最适合办公和生产应用。
 5. Movie (电影): 此模式用于观看电影。
-



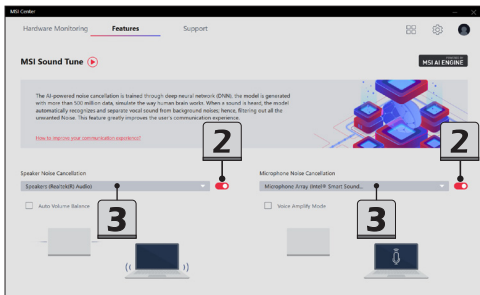
Noise Cancellation (降噪)

* 仅适用于选定型号

AI 演算法透过深度神经网络 (DNN) 进行训练来消除噪音，该神经网络使用超过 5 亿个样本生成并模拟人脑的运作方式。当侦测到声音时会自动识别并从背景噪音中分离出声音。因此可过滤掉所有不需要的噪音。此功能大幅地改善了用户的社群交流体验。

如何使降噪生效

1. 进入 MSI Center [Features > Noise Cancellation > MSI Sound Tune]。
 2. 确认将 **Speaker Noise Cancel (喇叭降噪)** 和 **Microphone Noise Cancel (麦克风降噪)** 设置为 [ON]。
 3. 从下拉菜单中选择一个设备。
-



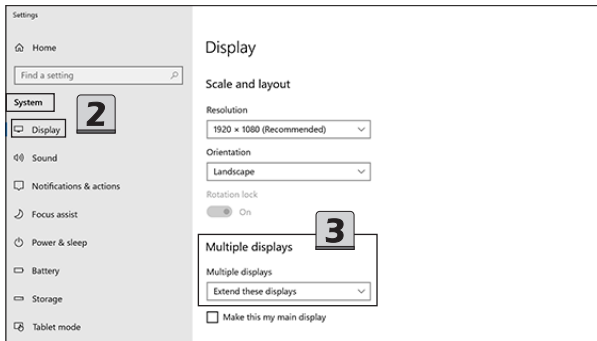
Duet Display (聚焦扩展)

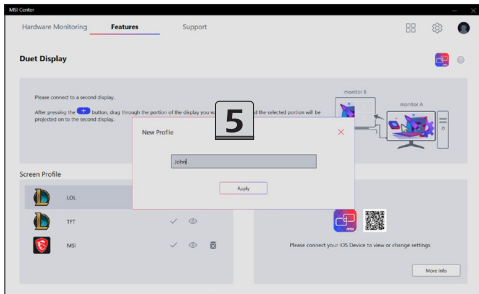
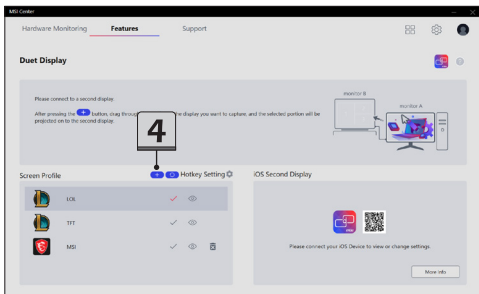
* 仅适用于选定型号

使用 Duet Display 功能，您可以将屏幕扩展到多显示器或将您的 iOS 设备变成第二个显示器。

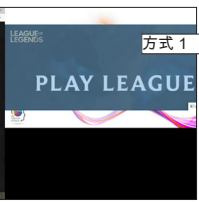
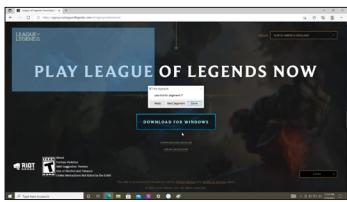
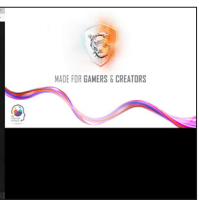
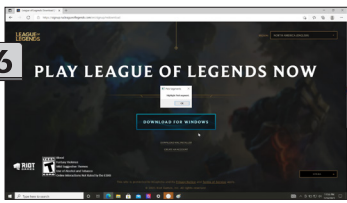
如何设置 Screen Profile (屏幕设置)

1. 连接到第二屏幕。
 2. 进到 Windows [Start > System > Display] 并选择 **Multiple displays** 选项。
 3. 系统将自动侦测是否连接了第二台显示器。在 **Multiple displays** 选项下选择 [Extend](**延展**)。
 4. 进入 MSI Center [Features > Duet Display]。如要创建屏幕设置，请将鼠标光标移动到 [+] 并点击。
 5. 为新设置档命名。
 6. 如要为新设置档选择显示方式，请使用鼠标拖动并剪切最多 3 个屏幕，然后点击 [Done] 完成。
 7. 新设置档已新增完成。
 8. 要启动 **Screen Profile** 的设置档，请移动鼠标光标点击所选设置档的 [V] 图标。
 9. 点击 [Yes] 或 [No] 以选择在截取和投影显示之间切换。
-

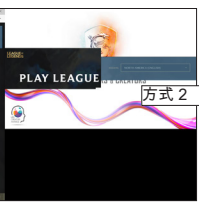
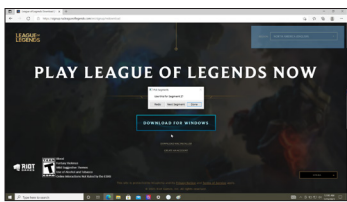




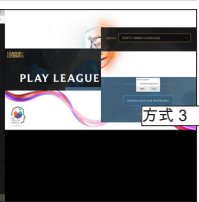
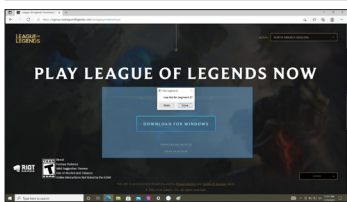
6



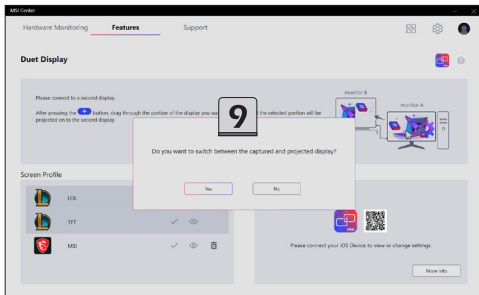
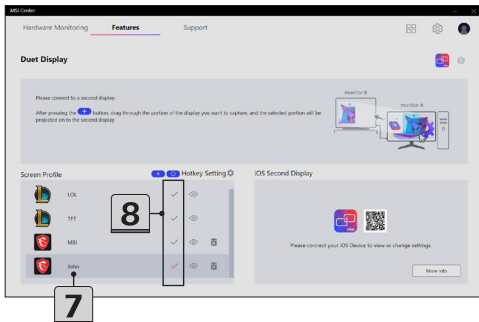
方式 1



方式 2

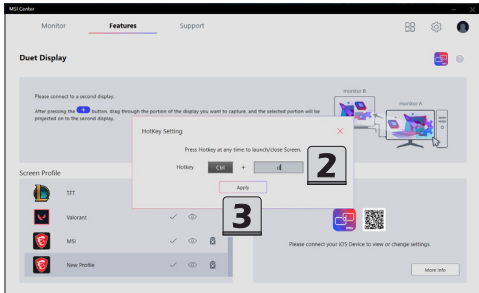
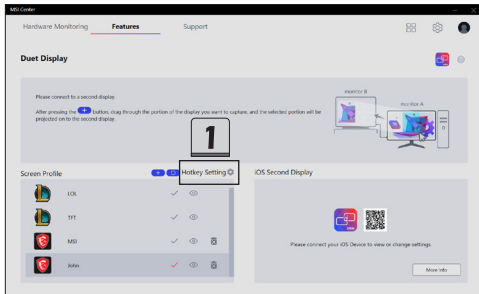


方式 3



如何设置热键来启动 Duet Display

1. 将鼠标光标移动到 [HotKey Settings] 图标并点击它以浏览热键设置对话框。
2. 设置热键以启动或关闭选定的 Duet Display 屏幕设置档。
3. 点击 [Apply](应用) 使热键生效。



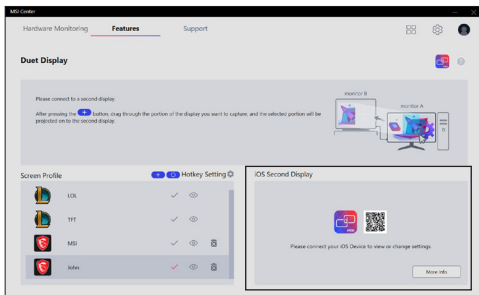
如何使用 iOS 镜像屏幕

* 此功能仅适用于连接 iOS 设备。

使用此功能前，请在 Apple App Store 中找到并下载 [duet coach]。

Duet Coach 能够将您的 iPad 或 iPhone 变成高性能显示器，并镜像您的 MSI PC。将 iOS 设备连接到笔记本电脑后，用户将能够透过 iOS 多点触控屏幕使用手指或触控笔与笔记本电脑交互。

请使用 Apple 认证的充电线，将您的 iOS 设备连接到 MSI 笔记本电脑并启动 MSI Center 以获得 Duet Coach 的支持。按照屏幕上的说明继续。



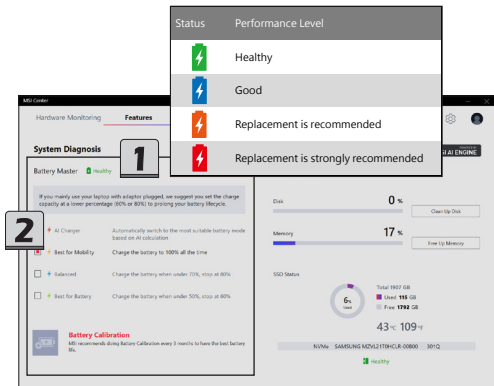
System Diagnosis (系统诊断)

System Diagnosis 提供笔记本电脑实时电池和系统的状态。使用 Battery Master (电池大师) 以更聪明的方式管理电池；并使用 System Checker (系统检测) 分析存储设备和内存的使用情况。

Battery Master (电池大师)

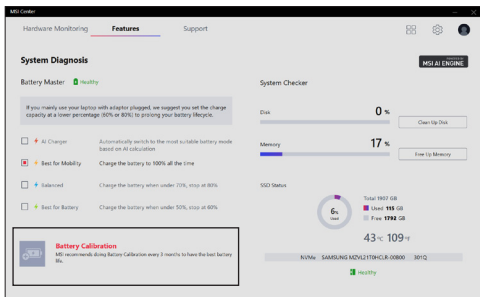
进入MSI Center [Features > System Diagnostics] 并找到 [Battery Master]。

1. 用户可以透过电池图标的颜色来区分电池的健康状态。
 2. 为不同的使用状态选择合适的电池模式。
 - AI Charger (智能充电): 依据 AI 自动切换到最合适的电池模式。
 - Best for Mobility (最适合移动性): 始终将电池充电至 100%。
 - Balanced (平衡): 70%以下充电, 80%停止充电。
 - Best for Battery (最佳化电池): 50%以下充电, 60%停止充电。
-



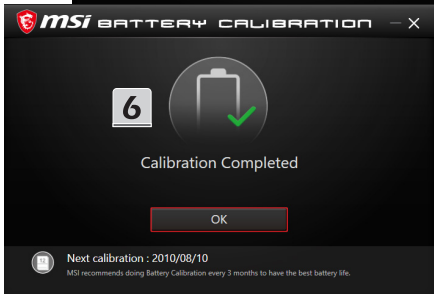
Battery Calibration (电池校准)

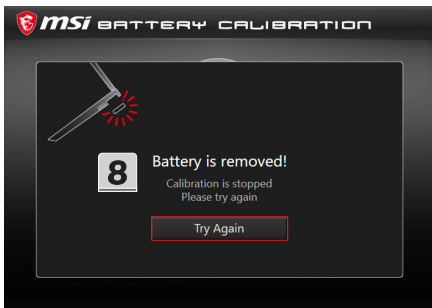
进入 MSI Center [Support > System Diagnostics] 并找到 [Battery Calibration](#)。点击 [Battery Calibration] 图标。



1. 如果您是第一次使用电池校准，在 [Status](状态) 区域不会有任何信息告诉您上次校准的日期。
2. 在开始电池校准过程之前，需要检查以下条件，每个项目出现绿色信号则表示符合要求：
 - 务必连接 AC/DC 适配器。
 - 务必妥为安装电池。
 - 没有任何其他的应用软件启动中。
3. 如果上面列出的任何条件不符合要求，则会出现红色信号。
4. 点击 [Start](开始) 图标开始电池校准程序。
5. 校准过程状态将显示在屏幕中，告诉使用者系统现在正在充电、充电或放电。
6. 校准完成。

MSI 建议每 3 个月进行一次电池校准，以获得最佳的电池寿命。
7. 如果校准过程持续失败，请使用制造商推荐的相同或等效型号更换电池。如需详情和帮助，请咨询授权零售商或服务中心。
8. 如果在校准过程中拔掉 AC/DC 适配器，则会出现警告通知。请在 15 秒内重新连接 AC/DC 适配器以继续校准过程；否则校准过程将自动停止。

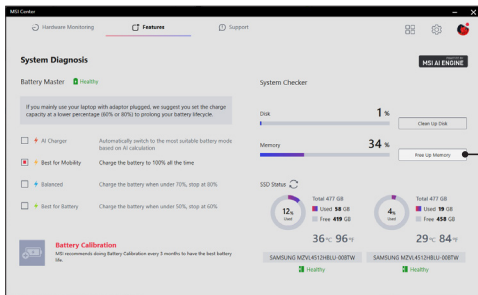
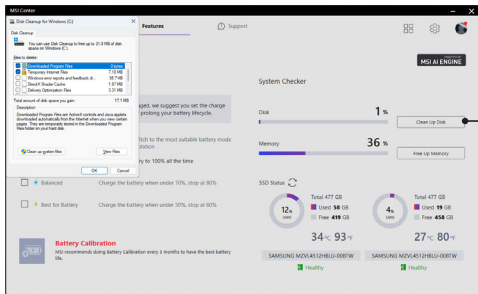





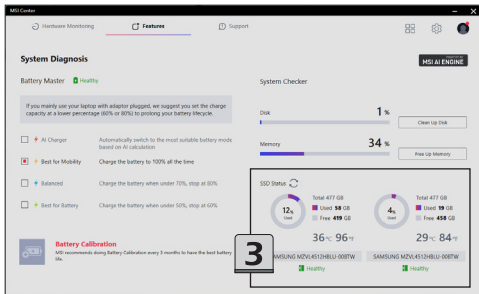
系统诊断

进入 MSI Center [Features > System Diagnosis]。用户可以实时读取 HDD 和 SSD 存储设备和内存使用情况。

1. 要清理磁盘，请将鼠标光标移至 [Clean Up Disk](清理磁盘) 并点击右键，叫出 [Disk Cleanup for Windows](Windows磁盘清理)对话框，然后按照屏幕上的说明清理磁盘。
2. 若要释放内存，只需将鼠标光标移动到 [Free Up Memory] 并点击右键。



-
3. SSD status (SSD状态) 提供SSD型号、容量、温度、健康状态等信息。用户可以通过透过 SSD 图标的颜色来区分 SSD 的健康状态。
点击刷新图标  以在需要时刷新 SSD 状态。
-



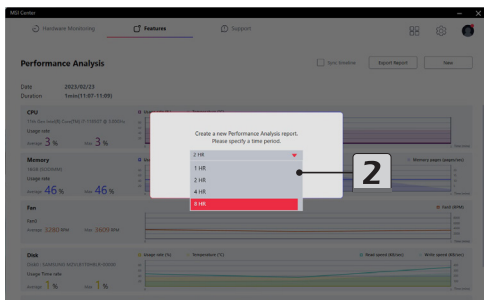
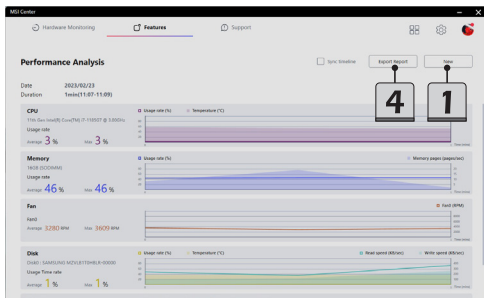
Status	Performance Level
	Healthy
	Good
	Replacement is recommended
	Replacement is strongly recommended

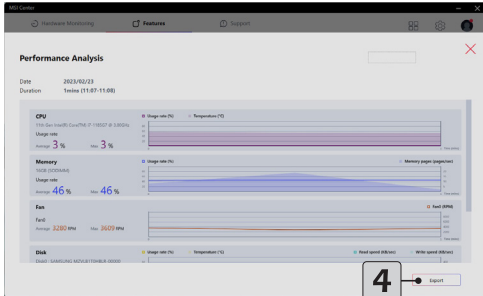
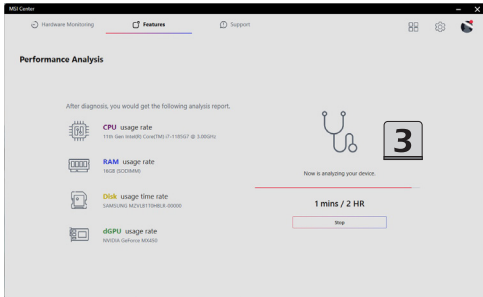
性能分析

性能分析功能提供笔记本电脑的系统性能分析报告。使用此功能，用户可以在需要时了解基本的系统性能。

进入 MSI Center [Features > Performance Analysis]。

1. 点击 [New] 创建新的性能分析报告。
2. 指定时间段。
3. 按照屏幕上的指示生成指定的报告。
4. 可以通过点击 [Export Report] 来导出性能分析报告。



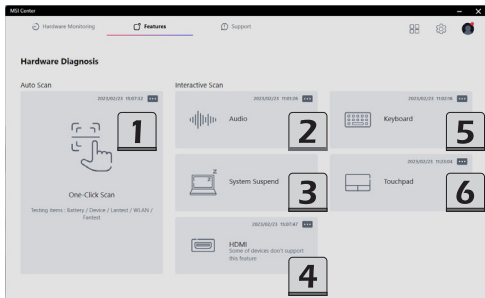


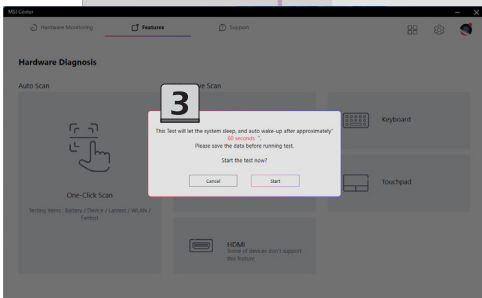
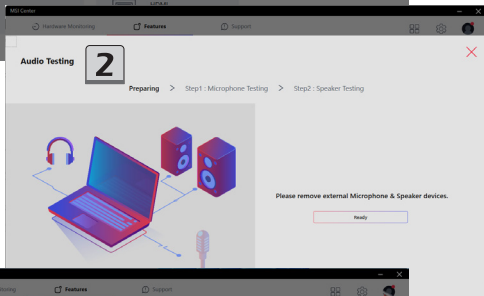
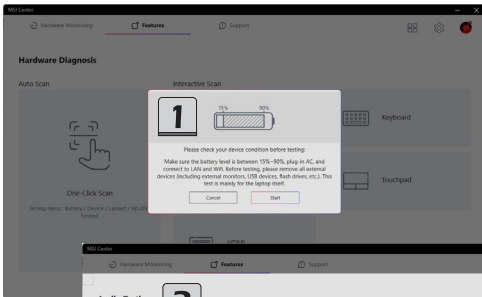
Hardware Diagnosis (硬件诊断)

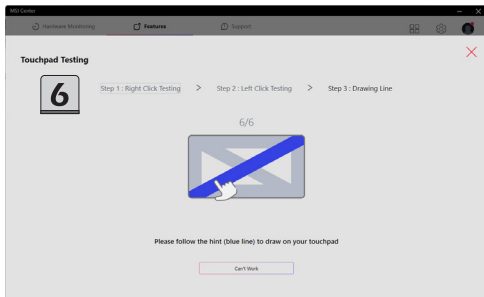
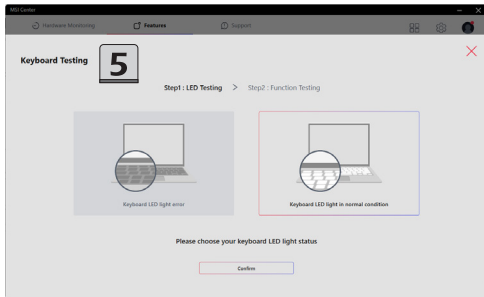
硬件诊断功能可以快速自检笔记本的硬件设备。

进入 MSI Center [Features > Hardware Diagnosis], 并按照屏幕上的指示继续进行自检程序。

1. One-Click Scan (一键扫描): 检查电池、网络、无线网络、风扇模块等的状态。
 2. Audio (音频): 检查内部音频设备的状态。
 3. System Suspend (系统休眠): 将系统设置为睡眠模式, 并自动唤醒系统。
 4. HDMI: 检查HDMI设备的连接状态。
 5. Keyboard (键盘): 检查键盘LED状态。
 6. Touchpad (触控板): 检查触控板的状况。
-



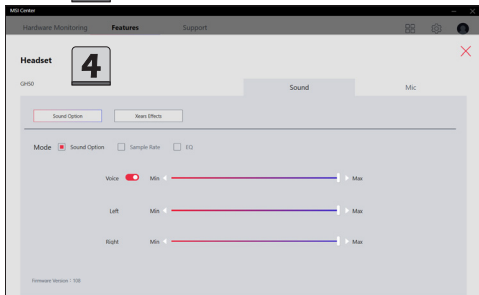
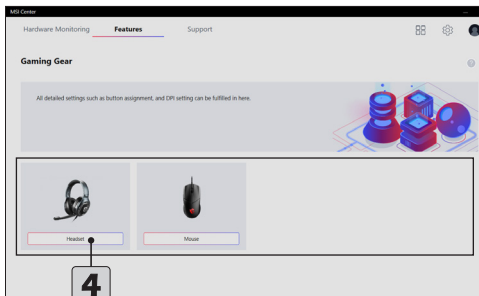




电竞装备

此页面仅在 MSI 电竞周边设备或支持的第三方设备配接到您的笔记本电脑时才可用。您可以为配接的设备设置特定的选项。

1. 将 MSI 电竞周边设备配接到您的笔记本电脑。
 2. 进入 MSI Center [Features > Gaming Gear]
 3. 如果需要，按照屏幕上的说明安装必要的驱动程序。
 4. 将鼠标光标移动到该页面显示侦测到的设备上，点击设备上的按钮进入其设置页面。
-

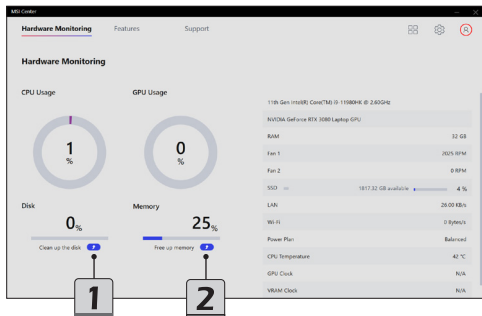


Hardware Monitoring (硬件监控)

Monitor 提供 CPU 使用率和 GPU 使用率的实时状态。

启动 MSI Center 并点击 Monitor 以浏览其页面。

1. 点击并按照屏幕上的说明清理指定的磁碟。
 2. 点击以释放内存。
-



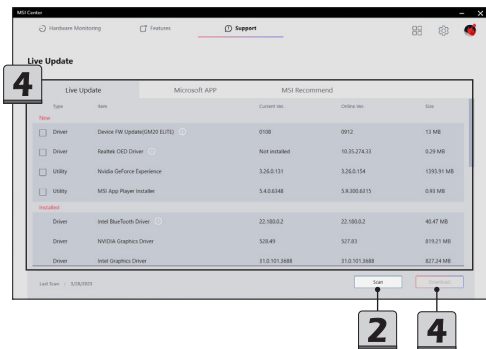
Support (支持)

在 **Support** 页面中，您可以找到的高级功能包含以下:Live Update (实时升级)、System Info (系统信息)、MSI Recovery (MSI 恢复) 和 Knowledge Base (知识库)。

Live Update (实时升级)

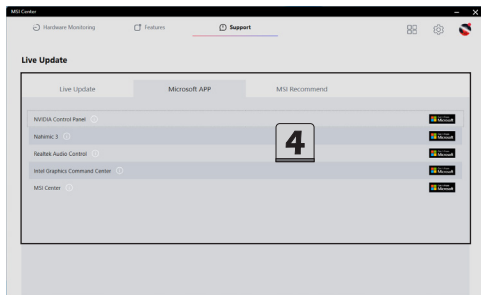
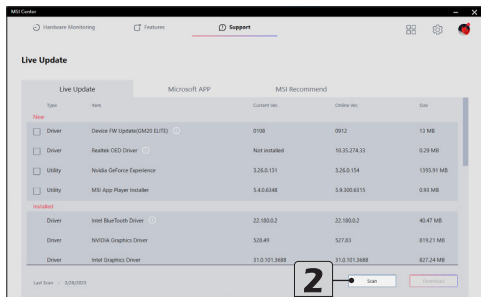
Live Update (实时升级)

1. 连接到网络，然后进入 MSI Center [Support > Live Update]。
2. 将鼠标光标移动到 [Scan](扫描) 图标，然后点击它。
3. Live Update 能够自动分析系统并列出所有可升级的最新驱动程序和工具软件。
4. 选择需要升级的驱动程序或工具软件，然后点击 [Download] (下载) 以继续。按照屏幕上的说明完成安装。
5. 您可能会看到 [No internet connection.Please connect to the internet and retry] (没有网络连接，请连接到互联网)的信息，请检查网络的连接。



Microsoft APP (微软应用软件)

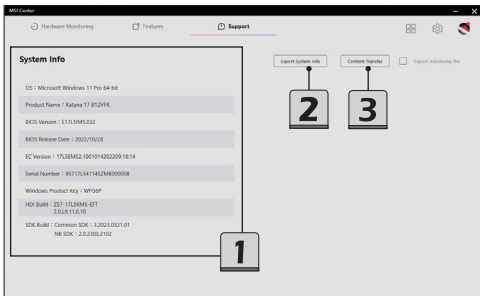
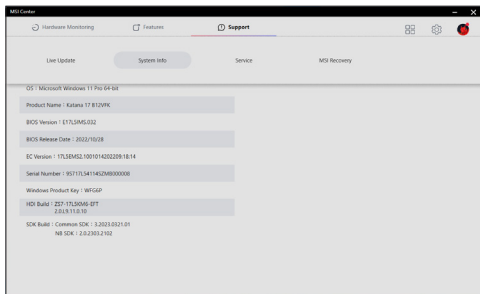
1. 首次使用此功能，必须透过 Live Update 分析系统。
2. 配接到互联网，进入 MSI Center [Support > Live Update]，然后点击 [Scan] (扫描) 图标。
3. 现在转到 Microsoft APP，用户将获得一个包含兼容工具软件的列表。
4. 选择所需的工具软件，然后按照屏幕上的说明下载 APP。

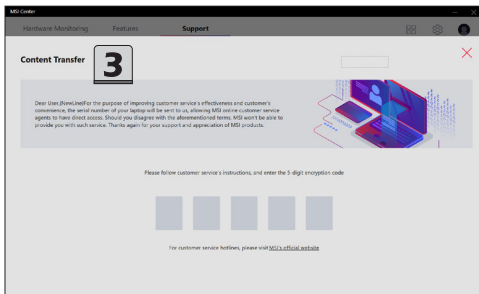
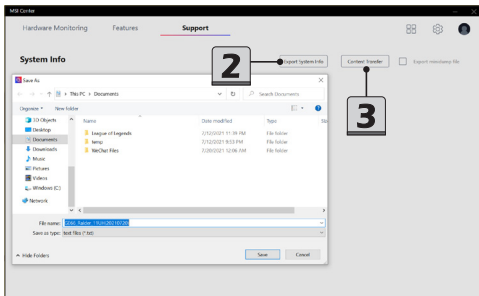


System Info (系统信息)

进入 MSI Center [Support > System Info]。

1. System Info (系统信息): 此处提供只读的系统信息。
 2. Export System Info (导出系统信息): 将当前的系统信息数据导出到 .txt 文档。
 3. Content Transfer (内容传输): 联系微星在线客服时可使用此功能。按照在线客服提供的说明操作。
-





服务

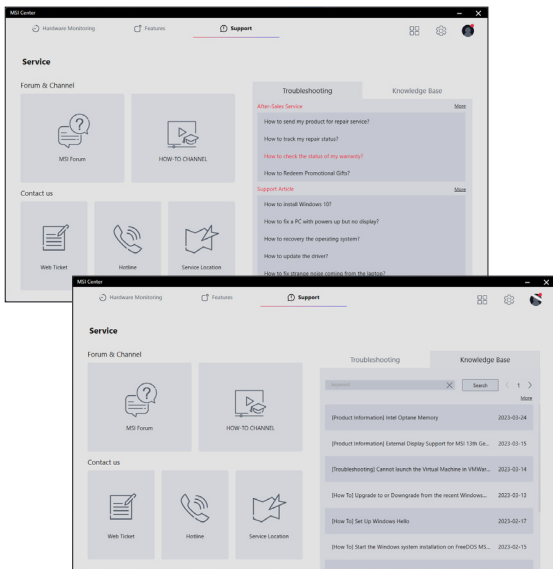
故障排除和知识库

在故障排除和知识库页面中，用户可以找到一系列常见问题和答案，提供可能的解决方案来解决基本情况。

进入 Go to MSI Center [Support > Service]。

用户可以透过在搜索工具栏中输入关键字来搜寻相关信息。

将鼠标移动到 [More] 上，以获取MSI官方网站上的更多信息。



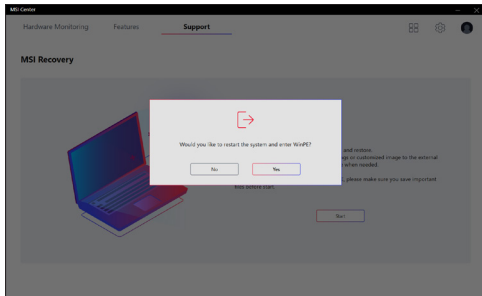
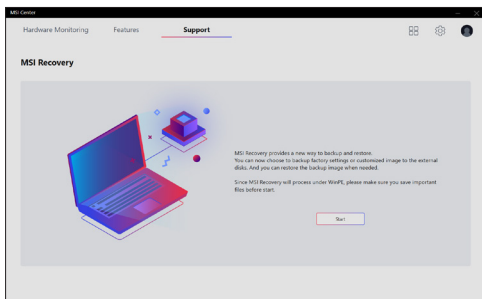
MSI Recovery (恢复)

使用此功能制作恢复映像档存到U 盘，以将系统恢复到制造商初始默认设置或自定义恢复点的初始状态。

在使用此恢复功能之前，请注意将重要资料备份到其他存储设备。

进入 WinPE 以使用 MSI Recovery

1. 进入 MSI Center [Support > MSI Recovery]。
 2. 点击 [Start](开始)，然后点击 [Yes](是)，进入 WinPE 的 MSI Recovery 主页面。
-



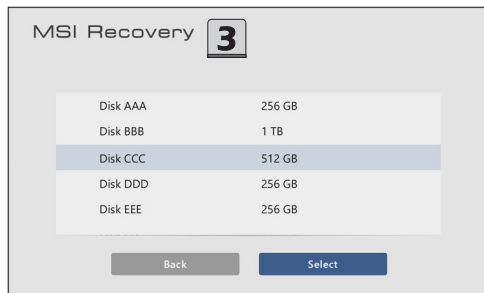
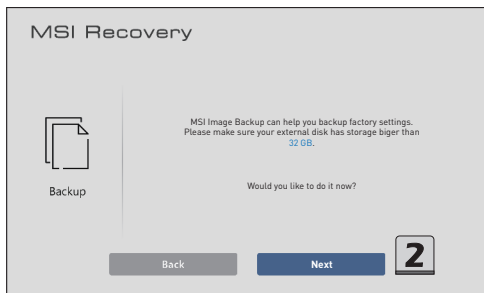


创建 MSI Rescue (救援) U 盘

1. 首次使用 MSI Recovery 功能时，必须先行制作 **MSI Rescue U 盘**。使用 MSI Rescue U 盘之后，当系统启动到 Windows 时遇到问题时，使用者可以利用它修复或还原系统到出厂默认设置。选择 [Backup](备份) 开始制作 MSI Rescue U 盘。



2. 插入至少 32GB 容量的 U 盘。
点击 [Next](下一步) 继续。
3. 选择插入 U 盘的路径，然后点击 [Select] (选择) 继续。
4. 注意制作 **MSI Rescue U 盘**，拖动会被格式化，所有资料都会遗失。
5. 按照屏幕上的说明完成建立 **MSI Rescue U 盘**。
6. 妥善储存 **MSI Rescue U 盘**，您在执行备份和还原功能时都会用到它。



MSI Recovery

5



0:15

Once started, cannot be interrupted.

Making BootDisk...

MSI Recovery



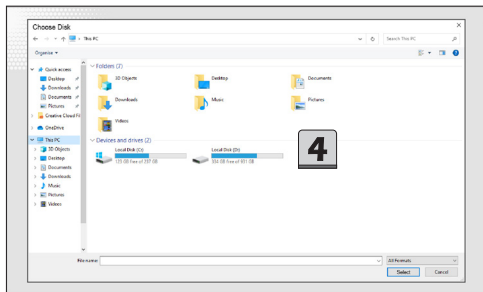
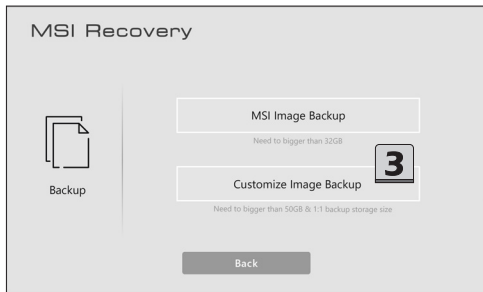
Image Back Up Successfully

Back to Main Page

Exit & Enter Windows

创建自定义映像备份

1. 要进行自定义映像备份，请确实地将 **MSI Rescue U 盘** 插入笔记本电脑。
2. 插入另一个 U 盘或连接具有所需可用容量的硬盘。
3. 选择 [Customize Image Backup] (自定义映像备份) 然后继续。
4. 选择插入的 USB 拖动或配接的硬盘的路径，然后选择 [Select] 然后继续。
5. 按照屏幕上的说明完成建立 *.wim 文件格式的自定义映像备份。
6. 妥善储存 备份文档，以在执行恢复功能时使用。



恢复系统

如果硬盘或系统遇到无法修复的问题，建议使用您预先制作的 MSI Image Backup (MSI 映像备份) 或 Customize Image Backup (自定义映像备份) 进行 MSI 恢复功能。

1. 进入 MSI Recovery 主页，然后选择 [Restore](恢复)。
 2. 要执行还原功能，请确认已将 **MSI Rescue U 盘** 插入笔记本电脑。
 3. 将存储碟 (您可以在其中找到自定义映像备份的 *.wim 文件) 连接到您的笔记本电脑。
 4. 您可以从 MSI Image Backup 恢复系统，以将系统恢复为出厂默认设置。
 5. 或者，透过从连接的存储碟中寻找并选择 *.wim 文件，从自定义映像备份恢复系统，以将系统恢复到特定时间点。点击 [Select](选择) 继续。
 6. 进行 MSI 恢复功能时需要插上交流电源。在继续下一步之前，请确认已将交流电源连接到笔记本电脑。
 7. 在继续 MSI 恢复过程之前，请确认已备份重要资料。
 8. 按照屏幕上的说明继续并完成 MSI 还原。
-



MSI Recovery



Restore

MSI Image Restore

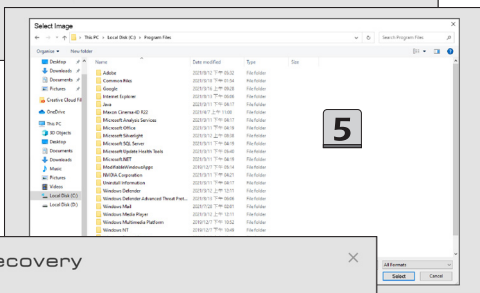
Back to factory setting

Customize Image Restore

Back to the back up setting you set

4

5



MSI Recovery

6

IMPORTANT



Be sure to connect your AC power adapter and don't turn off when Windows set up is running.

Be sure to connect your AC power adapter and don't turn off when Windows set up is running.
Beizhuan qian yao kexing yu AC dianli zhidong qie bu yao wangdian guai zhuo, erci shi chengguo chengguo chengguo.

Assurez-vous de connecter votre adaptateur de alimentation AC et de ne pas débrancher l'adaptateur pendant que Windows est en cours d'installation.

Bitte stellen Sie Ihren AC-Netzadapter an und schalten Sie das Notebook nicht aus, während die Windows-Installation läuft.

Beizhuan qian yao kexing yu AC dianli zhidong qie bu yao wangdian guai zhuo, erci shi chengguo chengguo chengguo.

Assurez-vous de connecter votre adaptateur de alimentation AC et de ne pas débrancher l'adaptateur pendant que Windows est en cours d'installation.

Beizhuan qian yao kexing yu AC dianli zhidong qie bu yao wangdian guai zhuo, erci shi chengguo chengguo chengguo.

Assurez-vous de connecter votre adaptateur de alimentation AC et de ne pas débrancher l'adaptateur pendant que Windows est en cours d'installation.

Beizhuan qian yao kexing yu AC dianli zhidong qie bu yao wangdian guai zhuo, erci shi chengguo chengguo chengguo.

Assurez-vous de connecter votre adaptateur de alimentation AC et de ne pas débrancher l'adaptateur pendant que Windows est en cours d'installation.

Beizhuan qian yao kexing yu AC dianli zhidong qie bu yao wangdian guai zhuo, erci shi chengguo chengguo chengguo.

Assurez-vous de connecter votre adaptateur de alimentation AC et de ne pas débrancher l'adaptateur pendant que Windows est en cours d'installation.

Beizhuan qian yao kexing yu AC dianli zhidong qie bu yao wangdian guai zhuo, erci shi chengguo chengguo chengguo.

Assurez-vous de connecter votre adaptateur de alimentation AC et de ne pas débrancher l'adaptateur pendant que Windows est en cours d'installation.

Beizhuan qian yao kexing yu AC dianli zhidong qie bu yao wangdian guai zhuo, erci shi chengguo chengguo chengguo.

Assurez-vous de connecter votre adaptateur de alimentation AC et de ne pas débrancher l'adaptateur pendant que Windows est en cours d'installation.

Beizhuan qian yao kexing yu AC dianli zhidong qie bu yao wangdian guai zhuo, erci shi chengguo chengguo chengguo.

Assurez-vous de connecter votre adaptateur de alimentation AC et de ne pas débrancher l'adaptateur pendant que Windows est en cours d'installation.

Beizhuan qian yao kexing yu AC dianli zhidong qie bu yao wangdian guai zhuo, erci shi chengguo chengguo chengguo.

Assurez-vous de connecter votre adaptateur de alimentation AC et de ne pas débrancher l'adaptateur pendant que Windows est en cours d'installation.

Beizhuan qian yao kexing yu AC dianli zhidong qie bu yao wangdian guai zhuo, erci shi chengguo chengguo chengguo.

Assurez-vous de connecter votre adaptateur de alimentation AC et de ne pas débrancher l'adaptateur pendant que Windows est en cours d'installation.

Beizhuan qian yao kexing yu AC dianli zhidong qie bu yao wangdian guai zhuo, erci shi chengguo chengguo chengguo.

Assurez-vous de connecter votre adaptateur de alimentation AC et de ne pas débrancher l'adaptateur pendant que Windows est en cours d'installation.

Beizhuan qian yao kexing yu AC dianli zhidong qie bu yao wangdian guai zhuo, erci shi chengguo chengguo chengguo.

Assurez-vous de connecter votre adaptateur de alimentation AC et de ne pas débrancher l'adaptateur pendant que Windows est en cours d'installation.

Beizhuan qian yao kexing yu AC dianli zhidong qie bu yao wangdian guai zhuo, erci shi chengguo chengguo chengguo.

Assurez-vous de connecter votre adaptateur de alimentation AC et de ne pas débrancher l'adaptateur pendant que Windows est en cours d'installation.

Beizhuan qian yao kexing yu AC dianli zhidong qie bu yao wangdian guai zhuo, erci shi chengguo chengguo chengguo.

Assurez-vous de connecter votre adaptateur de alimentation AC et de ne pas débrancher l'adaptateur pendant que Windows est en cours d'installation.

Beizhuan qian yao kexing yu AC dianli zhidong qie bu yao wangdian guai zhuo, erci shi chengguo chengguo chengguo.

Assurez-vous de connecter votre adaptateur de alimentation AC et de ne pas débrancher l'adaptateur pendant que Windows est en cours d'installation.

Beizhuan qian yao kexing yu AC dianli zhidong qie bu yao wangdian guai zhuo, erci shi chengguo chengguo chengguo.

Assurez-vous de connecter votre adaptateur de alimentation AC et de ne pas débrancher l'adaptateur pendant que Windows est en cours d'installation.

Beizhuan qian yao kexing yu AC dianli zhidong qie bu yao wangdian guai zhuo, erci shi chengguo chengguo chengguo.

MSI Recovery



0:15

Once started, cannot be interrupted.

D:\backupimage.wim 2020.12.08 13:25:08

[Restore MSI image...](#)

MSI Recovery



Restore Successfully

Restart System & enter Windows in 5s



MSI.COM



SUPPORT



SOCIAL MEDIA